



JAARVERSLAG 2009 2010



Voor de leden van CR Delta u.a. en VRV vzw



JAARVERSLAG
2009
2010

Uw rendement, onze inzet

Inhoud

BERICHT VAN DE VOORZITTER	3
CRV	4
BELANGRIJKE GEBEURTENISSEN	6
DICHT BIJ DE KLANT – SAMENWERKING	10
DICHT BIJ DE KLANT – WERELDWIJD	14
VOORUITSTREVENDE FOKKERIJ	18
MAATSCHAPPELIJK VERANTWOORD ONDERNEMEN	28
ALGEMENE GANG VAN ZAKEN CRV HOLDING	32
GECONSOLIDEERDE BALANS CRV	35
GECONSOLIDEERDE WINST- EN VERLIESREKENING CRV	38
CR DELTA u.a.	40
VRV vzw	44
ADRESGEGEVENS	49



BERICHT VAN DE VOORZITTER

Dicht bij de klant, sterk in de wereld

CRV heeft een boekjaar achter de rug dat gekenmerkt werd door een lastige start en een goede finish. In de eerste helft zorgden wereldwijd lage melkprijzen voor druk op de omzet. Een voorzichtig herstel van de prijzen in de tweede helft van het boekjaar en extra focus op kostenbeheersing leidden tot een goed financieel resultaat van CRV.

Dit boekjaar heeft CRV haar bedrijfsprocessen geoptimaliseerd. In verschillende werelddelen zijn businessunits gevormd om dicht bij de klant te staan. Het hoofdkantoor in Arnhem ondersteunt de businessunits. Zo bundelt CRV haar krachten wereldwijd. Krachtenbundeling vindt ook plaats door samenwerkingsverbanden aan te gaan, zoals in EuroGenomics en de Grassland Alliance.

CRV verschuift haar focus van het aanbieden van losse producten naar pakketten op maat die aansluiten bij de individuele wensen van de veehouder. Door krachtenbundeling en het aanbieden van innovatieve oplossingen voor veehouders is CRV zowel in 2009 als in 2010 verkozen tot meest innovatieve bedrijf in de agribusiness.

Het boekjaar 2009-2010 was het eerste boekjaar voor de nieuwe telgen van de CRV-familie CRV USA en CRV Meggle. Beide hebben aan de verwachtingen voldaan. Het jongste lid van de familie is BOS Trading in Australië, waar CRV honderd procent eigenaar van werd.

CRV is een gezond bedrijf met gemotiveerde medewerkers en betrokken leden. Die combinatie is een succesformule die het mogelijk maakt onze klanten optimaal van dienst te zijn, nu en in de toekomst.



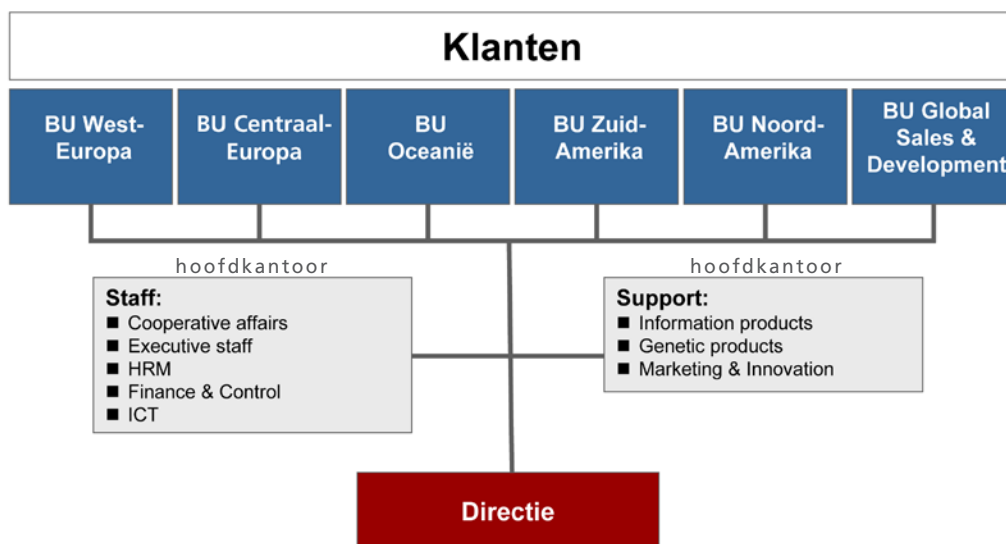
*Evert Alderkamp,
voorzitter CRV*

A handwritten signature in black ink, appearing to be 'E. Alderkamp', written in a cursive style.

CRV

Profiel

CRV is een internationale rundveeverbeteringsorganisatie met als aandeelhouders de Nederlandse coöperatie CR Delta u.a. en de Vlaamse coöperatie VRV vzw. CRV werkt sinds 1 september 2009 in een nieuwe internationale structuur met zogenoemde businessunits. Deze zijn actief in de hen omringende landen, zodat klanten altijd in de eigen tijd- en cultuurzone kunnen worden bediend. In onderstaande illustratie is te zien in welke gebieden de businessunits actief zijn.



De businessunit Global Sales & Development bedient klanten in landen die (nog) niet onder een van de andere businessunits vallen. De producten en diensten van CRV worden afgezet in circa zestig landen.

Missie

CRV is een toonaangevende, klantgerichte veeverbeteringscoöperatie, gedreven om toegevoegde waarde te creëren voor rundveehouders.

Strategie

CRV wil haar toonaangevende positie in de internationale veeverbetering verder versterken. Dit doet zij door snel te reageren op de veranderende eisen die de markt stelt en innovatieve oplossingen en concepten aan te bieden die aansluiten bij de behoeften van haar klanten: melkvee- en vleesveehouders wereldwijd.

Om haar klanten ook in de toekomst hoogwaardige producten en diensten te kunnen leveren, streeft CRV naar internationale omzetgroei en een gezonde financiële bedrijfsontwikkeling. Deze internationale aanpak is ook van belang voor het spreiden van veterinaire risico's.

Als coöperatie wil CRV de continuïteit van de bedrijfsvoering van de leden en klanten ondersteunen en veeverhouders hebben dan ook grote invloed op het beleid van CRV via adviesorganen en ledenbesturen.

Directie CRV

- R. M. A. (Roald) van Noort
directievoorzitter CRV
directeur Marketing, Innovation & Staff
- A. (Ate) Lindeboom
directeur Operations & Development
- J. F. H. M. (Joop) Kersten
directeur Finance & Organisation



*De directie van CRV:
Ate Lindeboom, Joop
Kersten en Roald van
Noort (gehurkt)*

Raad van commissarissen CRV (per 31-8-2010)

- E. J. F. Alderkamp, Zevenaar – *voorzitter*
- N. A. L. van Leeuwe, Sint-Margriete – *vicevoorzitter*
- B. E. G. ten Doeschot, Hengelo
- L. M. J. M. Cox, Roermond
- C. Gorter, Makkinga
- P. E. van der Grift, Bunnik
- H. L. M. Hermsen, Havelte
- D. R. M. Ryckaert, Dikkelvenne
- H. Schonewille, Zuidwolde
- M. A. Siebenga, Lelystad
- B. Uyttendaele, Den Haag
- M. D. L. Y. R. Vernimmen, Brasschaat

De raad van commissarissen van CRV



Afscheid Hans Huijbers

Op 4 maart 2010 nam Hans Huijbers afscheid van zowel CRV als CR Delta. Van beide organisaties is hij acht jaar voorzitter geweest. Een periode waarin veel is veranderd. Dat begon direct in 2002 met de samenwerking met VRV in Vlaanderen, in 2003 gevolgd door de samenwerking met AWE (Walloonië) in de Belgian Blue Group. Daarna volgden acquisities van CRV in Tsjechië en Nieuw-Zeeland en meer recent in Duitsland.

Hans Huijbers heeft als voorzitter een belangrijke rol gespeeld bij de ontwikkeling van CRV. Daarbij wist hij altijd goed de balans te behouden tussen zijn rol als bestuurder en de inslag van de praktische veehouder. Op die wijze sprak hij op vele vergaderingen ook 'duidelijke boerentaal'. Hans is bij zijn afscheid als voorzitter van de raad van commissarissen van CRV benoemd tot ridder in de Orde van Oranje-Nassau. Deze onderscheiding ontving

hij voor de diverse bestuursfuncties die hij de afgelopen 25 jaar bekleedde.

Burgemeester Anja Thijs-Rademakers van de gemeente Eersel feliciteert Hans Huijbers met zijn koninklijke onderscheiding. De bloemen zijn in goede handen bij zijn vrouw Marian Huijbers



BELANGRIJKE GEBEURTENISSEN

September 2009

- Vijf Europese rundveefokkerijorganisaties, UNCEIA (Frankrijk), DHV en vit (Duitsland), VikingGenetics (Denemarken, Zweden, Finland) en CRV, beginnen een samenwerking onder de naam EuroGenomics om de resultaten op het gebied van genomische selectie nog verder te verbeteren. Door het samenvoegen van de zogenoemde referentiepopulaties stijgt de betrouwbaarheid van de fokwaarden binnen het holsteinras ingrijpend. (pag. 15).
- CRV neemt per 1 september het Duitse Meggle Besamungsstation over. De organisatie heet nu CRV Meggle en is een toonaangevende organisatie op het gebied van fleckviehfokkerij (pag. 14).
- CRV gaat in Duitsland van start met een nieuwe dienst gericht op het verbeteren van vruchtbaarheidsresultaten, genaamd het CRV FertiPlan (pag. 13).

Oktober 2009

- Uit de CRV-jaarstatistieken blijkt dat de levensproductie voor het tweede achtereenvolgende jaar boven de 30.000 kg uitkomt.
- Sunny Boydochter Hilda 28 is de eerste Nederlandse koe die de grens van 15.000 kg vet en eiwit passeert. Ze staat op het bedrijf van Ingrid en Lambert Smits in het Drentse Coevorden.

November 2009

- Het weekblad Boerderij roept CRV uit tot het meest innovatieve bedrijf van de Nederlandse agribusinessbedrijven. Daarnaast wordt op het aspect duurzaamheid een gedeelde eerste plaats behaald.
- Na veel succesvolle jaren komt de carrière van een van de beroemdste fokstieren van CRV, Himster Grandprix, tot een einde. Op de leeftijd van twaalfenhalf jaar is hij ingeslapen. Grandprix

(Lord Lily x Mascot x Tops) produceerde tijdens zijn leven bijna 1,2 miljoen rietjes sperma en was populair in grote delen van de wereld.

December 2009

- CRV introduceert SixPack SiryX, gesekst sperma van InSire-stieren.



Grandprix produceerde in zijn leven bijna 1,2 miljoen rietjes sperma

Januari 2010

- Veeverbeteringsorganisaties Alta, KI Kampen, CRV en VRV vzw richten, in nauwe samenwerking met Wageningen UR, de stichting GES op. De stichting is verantwoordelijk voor de fokwaardeschatting van stieren in Nederland en Vlaanderen en heeft als doel om hiervan de continuïteit en de kwaliteit te waarborgen.
- CRV introduceert Cowtrack. Met dit product kan de veehouder de verplichte VKI-informatie gemakkelijk aan het slachthuis doorgeven en wordt de handelaar geïnformeerd over de te verhandelen dieren (pag. 13).
- CRV biedt de CRV DuurzaamheidsMonitor aan. Een verminderde duurzaamheid van de veestapel heeft grote bedrijfseconomische gevolgen. Met de DuurzaamheidsMonitor krijgen mpr-deelnemers een middel in handen om snel duurzaamheidsproblemen op te sporen (pag.30).
- CRV start met de vermarktning van BullsEye-stieren, dit zijn stieren met een zeer goed bevruchtend vermogen.

Februari 2010

- CRV en NCBC starten een joint venture met de naam 'Grassland Alliance' om klanten met een rantsoen dat voornamelijk op gras gebaseerd is, van dienst te kunnen zijn. Door deze samenwerking is CRV de grootste speler op dit gebied geworden (pag. 15).
- Stephan Cuvelier en Ingrid Vanoost uit het West-Vlaamse Poperinge zijn de winnaars van de tweede CRV-Duurzaamheidstrofee, een prijs voor het meest duurzame melkveebedrijf in Nederland en Vlaanderen (pag. 31).
- CRV maakt het mogelijk om met behulp van Vee-Manager Assistent mpr-gegevens van de koeien op een pda te bekijken.

Maart 2010

- Na ruim twintig jaar als bestuurder in de veeverbetering te hebben gewerkt, neemt Hans Huijbers afscheid als voorzitter van CRV. Hierbij wordt hij benoemd tot Ridder in de Orde van Oranje-Nassau voor het vele bestuurlijke en sociaalmaatschappelijke werk dat hij heeft verricht.
- Melkveehouder Evert Alderkamp uit Zevenaar

volgt Hans Huijbers op als voorzitter van de raad van commissarissen van CRV.

- Uit Duitse cijfers blijkt dat Vanstein voor het derde jaar op rij de meestgebruikte fleckviehstier van Duitsland is. Vanstein is gezamenlijk eigendom van CRV Meggle en het Duitse BVN.
- Een Classicdochter uit Massia 21 (v. Lentini) wordt algemeen kampioene op de Deense Agro Nord Show.

April 2010

- Uit de basisaanpassing blijkt dat veel vooruitgang is geboekt. Zo is de nvi voor zwartbont 42 punten bijgesteld, voor roodbont 64 en voor mrij 36 punten.
- CRV keert 1,1 miljoen euro omzetskorting uit aan de klanten in Nederland en Vlaanderen.
- CRV is één van de eerste fokkerijorganisaties in de wereld die een fokwaarde voor klauwgezondheid introduceert (pag. 30).

Mei 2010

- De moeder van Surprise, Aaltje 154, overschrijdt de grens van 10.000 kg vet en eiwit. In 2008 deed



De dochters van Jan en Gerrie Hoegen uit Garderen met algemeen kampioene roodbont van de NRM 2010, Classicdochter J&G Trilux 18

ze ook al van zich spreken toen ze nog voor haar tiende levensjaar de honderd ton volmolk.

Juni 2010

- CRV is voor 100 procent eigenaar van BOS Trading Australia geworden. Deze acquisitie versterkt de positie van CRV in Australië (pag. 17).
- CRV lanceert CRV DrachtWacht Pro. Met deze toepassing meldt de koe zichzelf tochtig via een stapenteller, waarna onder meer een automatisch stieradvies volgt (pag. 12).
- De dochtergroepen van CRV laten op de NRM 2010 zien dat een uitstekende productiecapaciteit, een fraai en functioneel exterieur en een hoge levensduur prima samen kunnen gaan.
- Classic is hofleverancier van de roodbonte dieren op de individuele keuring tijdens de NRM. Maar liefst vier titels gaan naar dochters van deze top-exterieurstier van CRV.

Juli 2010

- F16 was de eerste stier waarvan CRV een miljoen rietjes verkocht. F16 is een stier die veel levens-

duur vererft. Dat blijkt, want hij is de vader van de oudste melkgevende koe van Nederland, Wiebrig 26, van Harrie en Gerda Kools uit het Brabantse Riel. Wiebrig 26 wordt op 4 juli twintig jaar.

- Samutdochter Gonnie 5175 van Rik en Jolanda Walvoort uit het Gelderse Geesteren is uitgeroepen tot fleckviehkoe van het jaar 2010. Gonnie kreeg de voorkeur van de vakjury, die bestond uit een Nederlandse fleckviehinspecteur en een driekoppige delegatie van het Fleckvieh Rinderzuchtverband Miesbach uit Zuid-Beieren.
- Butembo verhuist naar Rusland. CRV heeft hem verkocht aan Moskovskoye, de grootste Russische ki-organisatie.

Augustus 2010

- Tijdens de indexdraai van augustus is voor het eerst de genomische informatie geïntegreerd in de GES-publicatie. Hierbij komt ook een nieuwe lijst beschikbaar met jonge genomicsieren. CRV vermarkt een aantal van deze stieren onder de naam InSire-Topstieren.



Classic was hofleverancier van de roodbonte dieren tijdens de NRM

deelnames aan diensten en producten CRV

Nederland

Vlaanderen (een aantal van deze diensten wordt in Vlaanderen aangeboden door VRV vzw)

kunstmatige inseminatie

totaal inseminaties **	1.207.666
totaal inseminaties dhz	936.922
totaal	2.144.588

kunstmatige inseminatie

totaal inseminaties **	237.461
totaal inseminaties dhz	128.076
totaal	365.537

embryo-transplantatie

embryowinningen	1.006
transplantaties	12.084

embryo-transplantatie

embryowinningen	120
transplantaties	1.421

drachtcontrole **

scannen	189.175
manueel	81.235
totaal	270.410

drachtcontrole **

scannen	2.416
manueel	26.349
totaal	28.765

melkproductieregistratie

bedrijven *	14.645
koeien *	1.163.532
monsternames door monsternemers	88.572
monsternames in eigen beheer	67.091
vet- en eiwitmonsters	10.586.634

melkproductieregistratie

basisbijdragen	27.607
monsterbijdragen	1.322.972
celgetal	1.300.746

registratie

stamboekbedrijven	22.032
overige bedrijven	12.296
totaal	34.328

registratie

geregistreerde kalveren	366.501
-------------------------	---------

stamboekrunderen	2.502.531
overige runderen	636.427
totaal	3.138.958

Belgisch-witblauwras

stamboekinschrijvingen	5.057
bedrijfsbijdrage stamboek	495
verkoop SDVR-sperma	6.216

exterieurcontrole

aantal bedrijven	7.497
aantal gekeurde koeien	170.887

bedrijfsinspectie

bedrijfsbijdragen bedrijfsinspectie melkvee	1.612
exterieurbeoordelingen melkvee	18.773

) per 31 augustus 2010 *) incl. handelingen als onderdeel van DrachtWacht*

De getallen in deze tabel kunnen in een aantal gevallen afwijken van getallen die elders in de tekst vermeld worden. Oorzaak hiervan is dat de getallen in de tekst ook rekening houden met diensten en/of registraties die voor andere marktpartijen zijn verricht. Meer gegevens over de informatieverwerking en -verwerking is terug te vinden in de CRV-jaarstatistieken, die aanvullend op dit jaarverslag verschijnen.

DICHT BIJ DE KLANT SAMENWERKING

In een snel evoluerende markt wil CRV sterk staan met een betrouwbaar en innovatief aanbod van producten en diensten ter ondersteuning van de veehouder. In de coöperatie spelen de leden hierin een centrale rol. CRV ontwikkelt en introduceert daarom wereldwijd producten en diensten op basis van de wensen van haar klanten.

CRV is één

CRV wil dicht bij haar leden en klanten staan. Daarvoor is het belangrijk dat de werknemers van CRV internationaal goed en intensief samenwerken. Daarmee worden de kennis en de kunde binnen CRV internationaal benut voor het aanbieden van betere producten en diensten. Door samenwerking benut CRV het schaalvoordeel en kan ze haar leden de beste prijs-kwaliteitverhouding aanbieden. Daarom is CRV per 1 september 2009 gestart met een nieuwe bedrijfsstructuur. Zoals gezegd is de essentie van deze structuur dat er internationaal een aantal businessunits zijn die CRV-zaken behartigen in landen in hun eigen taal en/of cultuurgebied. Deze businessunits hebben veel kennis van de lokale markten en klanten. Ze werken samen en worden ondersteund vanuit het hoofdkantoor in Arnhem. Zo staat CRV dicht bij haar klanten en kan ze slagvaardig optreden in de markt.

Een voorbeeld van synergie en samenwerking tussen businessunits is de organisatie van een internationale fleckviehconferentie in mei 2010 door de businessunit Centraal-Europa samen met het CRV-hoofdkantoor. Deelnemers vanuit de hele wereld kwamen naar deze bijeenkomst om te leren over het fleckviehras en om vervolgens de klanten in hun eigen landen beter te kunnen adviseren.



CRV-werknemers namen deel aan een conferentie om meer inzicht te krijgen in het fleckviehras

Ook CRV AmBreed uit Nieuw-Zeeland plukt de vruchten van de nieuwe structuur. Zij vormt samen met BOS Trading uit Australië vanaf 1 september 2009 de businessunit Oceanië. Daardoor is zij meer herkenbaar een deel van CRV geworden. Hierdoor gaan er deuren open die eerst gesloten bleven. De twee grote universiteiten in Nieuw-Zeeland, Lincoln University en Massey University, hebben aangegeven beurzen beschikbaar te willen stellen voor studenten die bij CRV stage willen lopen. Het lukt CRV AmBreed om nieuwe en belangrijke klanten aan te trekken en te behouden. CRV AmBreed tekende een tweearig contract met het grootste melkveebedrijf van Nieuw-Zeeland: Landcorp. Tot dit bedrijf behoren 44 boerderijen met in totaal 39.000 koeien.

Samen aan oplossingen werken

CRV wil veehouders ondersteunen om hun doelen te realiseren. Daarvoor wil ze nieuwe inzichten en waardevolle oplossingen aandragen. Om dit gericht te kunnen doen is het essentieel om inzicht te hebben in de behoeften van de klanten. Daarom heeft CRV een internationaal onderzoek opgestart naar de behoeften van haar klanten wereldwijd.



Kalveren in Nieuw-Zeeland

In Nederland en Vlaanderen worden in datzelfde kader ieder jaar feedbacksessies gehouden met klanten om erachter te komen wat zij van CRV verwachten en hoe zij denken over de producten en diensten van CRV. CRV heeft mede op basis van dit onderzoek besloten gericht te werken aan een betrokken, persoonlijke benadering waarbij de behoeften van de boer voorop staan.

Zo is het dit boekjaar mogelijk geworden om zonder extra kosten besteld sperma binnen vijf werkdagen op het bedrijf te hebben. Daarnaast kunnen de routerijders steeds meer artikelen, zoals koekalenders en ki-toebereidingen, direct vanuit de bus leveren.

Van inseminator tot vruchtbaarheidsspecialist

Veehouders gaven tijdens de klantfeedbacksessies aan dat zij van de inseminator ondersteuning verwachten bij het management van de vruchtbaarheid van de veestapel. CRV haakt hierop in door de rol van de inseminatoren steeds verder uit te breiden naar die van allround vruchtbaarheidsspecialisten. Zo wordt er zo veel mogelijk gewerkt met vaste inseminatoren op vaste routes en volgen de inseminatoren regelmatig vaktechnische trainingen.



CRV-inseminator wordt steeds meer een allround vruchtbaarheidsspecialist

Nieuw op de markt

Naast het verbeteren van de dienstverlening werkte CRV het voorbije boekjaar ook hard aan het ontwikkelen en verbeteren van producten ter ondersteuning van het management op melk- en vleesveebedrijven. Dit resulteerde in veel nieuwe producten. Eén van de meest innovatieve is DrachtWacht Pro. Dit product is ontwikkeld in samenwerking met Nedap. Nedap levert stappentellers en CRV koppelt deze gegevens aan VeeManager. Zo worden tochtigheden automatisch aan VeeManager gemeld. De veehouder kan er dan aan de hand van een automatisch stieradvies de juiste stier bij kiezen en vervolgens direct via de computer de inseminatie opgeven bij de inseminator. Later volgt de drachtcontrole. Het proces van tocht tot dracht is daarmee een stuk makkelijker geworden.

Een ander product dat de veehouder helpt bij het managen van de vruchtbaarheid is BullsEye-sperma. Dit sperma is afkomstig van stieren die breed getest zijn en hebben bewezen dat ze goede bevruchters zijn. Met deze stieren wordt de kans op drachtigheid verder vergroot.

Het CRV-managementprogramma VeeManager onderging een aantal belangrijke vernieuwingen. Zo werd het bijvoorbeeld mogelijk om medicijngebruik en overzichten van behandelingen te registreren. Daarnaast

werden in februari de mpr-gegevens toegevoegd aan VeeManager Assistent, waarmee veehouders altijd en overal de mpr-gegevens van de koeien bij zich hebben.

Een product dat CRV en de Gezondheidsdienst voor Dieren op de markt hebben gebracht ter ondersteuning van de administratie rond de afvoer van kalveren is 'Cowtrack'. Met Cowtrack voldoen veehouders, handelaren en slachthuizen in één keer aan de nieuwe overheidseisen met betrekking tot de voedselketeninformatie (VKI). Het is een internetproduct dat automatisch de relevante informatie beheert en doorstuurt naar handelaar, slachthuis of verzamelplaats. Het vormt daarmee een waardevolle toevoeging aan het bestaande I&R-meldsysteem van CRV en de GD.

De afstammingsregistratie is een belangrijke informatiebron voor onder andere de stierkeuze en is een goed middel om zicht te houden op de bloedlijnen die op het bedrijf aanwezig zijn. In Vlaanderen is deze afstammingsregistratie vernieuwd. In het nieuwe systeem hoeft niet meer per dier aangegeven te worden of registratie al dan niet gewenst is, maar wordt automatisch de afstamming van alle dieren op het bedrijf vastgelegd. Daardoor ontstaat een informatiestroom op bedrijfsniveau in plaats van op dierniveau. Het nieuwe systeem biedt voor de vleesveehouders vooral veel voordelen op het gebied van inteeltpreventie.

Ook buiten de Nederlandse en Vlaamse landgrenzen kwamen nieuwe producten en diensten op de markt. Eén van die producten is het CRV FertiPlan voor de Duitse markt. Met deze service kunnen veehouders de vruchtbaarheid op hun bedrijf verbeteren. Hiervoor worden Nederlandse en Vlaamse vruchtbaarheidsspecialisten ingezet, die veehouders adviseren over alles rondom vruchtbaarheid. Daarnaast werd de internationale versie van het SAP (stieradviesprogramma), SireMatch, geheel vernieuwd. Dit programma werd in dit boekjaar al gebruikt in Luxemburg, Duitsland, Denemarken, Brazilië en Tsjechië.

Melkproductiestatistieken

De CRV-jaarstatistieken van boekjaar 2009-2010 laten voor Nederland een stijging van 13 kg vet en eiwit per koe zien en in België een stijging van 7 kilo. De hogere vet- en eiwitproductie per koe veroorzaakt een stijging van het economisch jaarresultaat (ejr) van 2077 naar 2119 in Nederland en van 1960 naar 1983 in België. Gezien de lage melkprijzen, waarmee de melkveesector het te kampen had, is dat een kleine opsteker. De gemiddelde melkproductie per koe in Nederland bedraagt nu 8344 kg melk met 4,38% vet en 3,53% eiwit en in Vlaanderen 8175 kg melk met 4,18% vet en 3,42% eiwit.

lactatieproductie stamboekkoeien 1 sept. 2009-31 aug. 2010

land	rasgroep	koeien	dagen	aantal melk	kg vet	% eiwit	% vet	kg eiwit	kg v+e	kg EJR
Nederland	hf zwartbont	574.740	357	9.778	4,30	3,50	420	342	762	2126
	hf roodbont	101.416	344	8.876	4,53	3,58	402	318	720	2074
	mrij	7.441	327	6.699	4,40	3,67	295	246	541	1612
Vlaanderen	hf zwartbont	49.867	364	9.984	4,14	3,39	413	338	751	2055
	hf roodbont	19.623	354	8.775	4,33	3,44	380	302	682	1916
	Belgisch witrood	539	316	5.560	4,14	3,31	230	184	414	1236

DICHT BIJ DE KLANT WERELDWIJD

Als coöperatie heeft CRV de opdracht om een bijdrage te leveren aan de continuïteit op het boerenerf. CRV wil daarom producten en diensten aanbieden die voldoen aan de behoeften van de klant en die van de beste kwaliteit zijn tegen een acceptabele prijs. Om dergelijke innovatieve producten te kunnen blijven ontwikkelen, is groei noodzakelijk. CRV groeit internationaal door het succesvol vermarkten van geavanceerde veeverbeteringsproducten. Met deze groeistrategie is CRV een toonaangevende speler in de fokkerij en het veemanagement van de belangrijkste melk-, dubbeldoel-, en vleesrassen overal ter wereld. Circa 100.000 veehouders gebruiken producten van CRV. En zoveel klanten, zoveel wensen. Om aan de wensen van veehouders te kunnen voldoen, is samenwerking met andere partijen zeer waardevol. Gedurende het afgelopen boekjaar is er veel gebeurd op het gebied van groei en samenwerking, in de hele wereld.

Groot in fleckvieh

We beginnen dicht bij huis, in Duitsland om precies te zijn. Per 1 september 2009 is de Duitse fokkerijorganisatie Meggle Besamungsstation onderdeel geworden van CRV. Door de overname verandert de naam in CRV Meggle. De krachtenbundeling van CRV en CRV Meggle versterkt de veeverbeteringsactiviteiten van CRV in Duitsland. Ook zal het een sterke positie op de internationale fleckviehmarkt opleveren. Zowel CRV als CRV Meggle hebben een substantiële testcapaciteit voor dit ras, die nu meer dan honderd stieren omvat. Daarnaast heeft CRV Meggle ook toegang tot 65 stieren die samen met partners worden getest. Hierdoor



Fleckviehstieren bij het ki-station van CRV Meggle in Wasserburg

krijgen veehouders toegang tot een nog breder aanbod aan topstieren en kan CRV voldoen aan de toenemende vraag vanuit Nederland en Vlaanderen naar fleckviehstieren.

Het eerste jaar van CRV Meggle was meteen zeer succesvol. Zo waren zeven van de toptienfleckviehstieren in Duitsland in het bezit van CRV Meggle. Ook werd er 2 procent meer eerste inseminaties uitgevoerd dan het jaar ervoor en werd het marktaandeel groter. CRV Meggle was niet alleen op de thuismarkt succesvol, ook internationaal, bijvoorbeeld naar Brazilië, Turkije en China, steeg de verkoop.

Krachtenbundeling verhoogt betrouwbaarheid

September 2009 was ook de start van de Europese samenwerking EuroGenomics. De samenwerking is opgericht door CRV en vier Europese partners: UNCEIA, de Franse nationale associatie van rundvee en ki-coöperaties, DHV en vit, de Duitse nationale koepelorganisatie van de holsteinfokkerij en het Duitse rekencentrum van veedata, en VikingGenetics, een Deens-Fins-Zweedse rundveefokkerijorganisatie.

De klanten van de EuroGenomics-partners, en dus van CRV, kunnen veel voordeel halen uit deze belangrijke samenwerking. De nauwkeurigheid en de betrouwbaarheid van fokwaarden op basis van genomische selectie nemen toe door het samenvoegen van de referentiepopulaties. Een referentiepopulatie is een groep stieren waarvan de fokwaarden zijn berekend op basis van dochterinformatie en hun DNA-profielen. Zo'n populatie verschaft fokkerijorganisaties de onmisbare basis voor de berekening van betrouwbare genomische fokwaarden. De eerste gegevensuitwisseling heeft geleid tot een acht procent hogere betrouwbaarheid van deze fokwaarden.

Dit is een goed voorbeeld van hoe effectieve samenwerking tussen Europese landen kan leiden tot een nieuwe internationale standaard waar melkveeouders van profiteren. De partners hebben afgesproken dat de genotypen van de nieuwe stieren met fokwaarden halfjaarlijks zullen worden uitgewisseld.

Grassland Alliance met NCBC

Naast de overname van Meggle vond nog een belangrijke ontwikkeling plaats. CRV ging namelijk een foktechnische samenwerking aan met NCBC, de grootste ki-organisatie in Ierland. Met de samenwerking, onder de naam 'Grassland Alliance', wil CRV wereldwijd melkveeouders van dienst zijn die een groot aandeel vers gras aan hun melkvee verstrekken. In landen als Ierland en Nieuw-Zeeland komen veel melkveebedrijven voor die melk produceren op overwegend grasrantsoenen. In Zuid-Amerika en bepaalde delen van

Met Grassland Alliance wil CRV klanten met low-inputsystemen voorzien van breder aanbod geschikte stieren



Dicht bij de klant: ondersteuning

CRV wil klanten ondersteunen in het managen van hun veestapel. Dit kan via producten, maar ook op andere manieren. Zo organiseerde CRV CZ in Tsjechië dit boekjaar traditioneel in november en december bijeenkomsten voor veehouders. Voor het eerst organiseerde CRV CZ ook een bijeenkomst in buurland Slowakije. Dit jaar namen ongeveer 600 veehouders deel aan de bijeenkomsten, die als thema het verlagen van de kostprijs hadden. Net als in Nederland en Vlaanderen was ook in Tsjechië uiergezondheid een belangrijk onderwerp van gesprek.

Noord-Amerika zijn deze 'grasbedrijven' in opkomst. De stieren in dit segment zijn dus speciaal geschikt voor low-inputsystemen met een seizoensgebonden karakter. Door de samenwerking verbreedt CRV het aanbod van 'grazing-stieren' voor haar klanten wereldwijd.

Start CRV USA

CRV is letterlijk en figuurlijk dicht bij haar klanten aan de andere kant van de oceaan gekomen. Op 1 september 2009 opende zij namelijk de deuren van haar nieuwste vestiging, CRV USA, in Madison, de Verenigde Staten. Tussen de vele prijsvechters neemt CRV USA een unieke positie in. Zij biedt een breed portfolio aan betrouwbare en innovatieve producten, waardoor ze een toegevoegde waarde kan leveren aan de veehouders. Zo verkoopt CRV USA InSire- en SireX-sperma, maar ook de speciale 'grazing-stieren'. De verkoop van de grazing-stieren overtrof alle verwachtingen. Ze hebben een belangrijke bijdrage geleverd aan de goede resultaten van het eerste jaar van CRV in de Verenigde Staten.

Spectaculaire groei in Zuid-Amerika

Van Noord-Amerika naar Zuid-Amerika. CRV Lagoa in Brazilië maakt een spectaculaire groei door. In het kalenderjaar 2009 werd twintig procent meer doses sperma verkocht dan in het kalenderjaar 2008. CRV Lagoa verkocht in 2009 meer dan twee miljoen rietjes sperma en bereikte hiermee een bijzondere mijlpaal. De groei van CRV Lagoa is voor een groot deel te danken aan haar innovatieve kracht en hoge kwaliteitsstandaard.

Zo ontwikkelde CRV Lagoa de 'Data Logger'. Met dit apparaat wordt de stikstoftemperatuur van een stikstofvat elke twee minuten automatisch gemeten gedurende het vervoer van het distributiecentrum naar de klant. De klanten ontvangen een uitdraai van de temperatuur tijdens de reis. Op deze manier garandeert CRV Lagoa een uitstekende spermakwaliteit. CRV Lagoa opende in april 2010 het vernieuwde logistieke centrum met een vergrote opslagruimte en nieuwe spermatanks.



De Data Logger van CRV Lagoa



De nelore is een zeer belangrijk vleesras in Zuid-Amerika

Acquisitie BOS Trading

Ook helemaal aan de andere kant van de wereld, in Australië, is CRV dichterbij haar klanten gekomen. CRV werd hier honderd procent eigenaar van BOS Trading. CRV was al mede-eigenaar van dit bedrijf sinds 2003. De overname betekent een verdere versterking van de positie van CRV in Oceanië.

Elke veehouder is anders en heeft zijn eigen specifieke wensen. CRV zorgt daarom voor een breed productportfolio. Door acquisities en samenwerkingen heeft CRV haar beschikbare pakket uit kunnen breiden met een aantal zeer waardevolle producten zoals grazing-stieren uit Ierland en de fleckviehstieren van CRV Meggle. Voor veehouders die snelle vooruitgang willen en talentvolle InSire-stieren willen gebruiken, zijn voor deze jonge topstieren betrouwbare fokwaarden beschikbaar gekomen.

VOORUITSTREVENDE FOKKERIJ

Wereldspeler

CRV heeft de ambitie om een toonaangevende speler te blijven in de rundveefokkerijwereldwijd. Dat CRV een wereldspeler is, blijkt wel uit het feit dat afgelopen boekjaar sperma uit Nederland en Vlaanderen naar circa zestig landen over de hele wereld geëxporteerd werd. Van de niet-Europese landen werd de meeste omzet gerealiseerd door export naar Brazilië, Japan, China en de Verenigde Staten.

Ook in het boekjaar 2009-2010 heeft CRV haar exportnetwerk uitgebreid. Voor het eerst distribueerde CRV sperma naar Bulgarije, Nicaragua, Bosnië en Marokko. Bij de stieren valt het op dat betrouwbaarheid nog steeds een van de unieke kenmerken van CRV is. De top van de best verkochte stieren in het boekjaar 2009-2010 wordt gevormd door stieren met stabiele fokwaarden, zoals Paramount, Canvas en Olympic.

Een opvallende ontwikkeling is de sterk toegenomen afzet van stieren in het grazing-segment. Dit is te danken aan de goede samenwerking tussen de verschillende businessunits van CRV en de oprichting van

top 5 doses zwartbont	top 5 doses roodbont
Paramount	Kian
Olympic	Fidelity
Canvas	Classic
Parra	Curtis
Applause	Scooter



Paramount is populair in grote delen van de wereld. Deze Coorimungle Paramount 4503 werd gefotografeerd in Australië

de Grassland Alliance samen met de Ierse fokkerijorganisatie NCBC. Hierdoor heeft CRV een breed aanbod van stieren uit dit segment. Dit segment kenmerkt zich door stieren die hoge percentages vet en eiwit in de melk vererven. Daarnaast zijn de gezondheidskenmerken uiergezondheid en vruchtbaarheid van wezenlijk belang en eist het graassysteem gemakkelijke geboorten.



S&K Lannon Tokoroa is een dochter van de grazing-stier Firenze van CRV AmBreed

De afzet van SiryX (gesekst sperma) stond dit boekjaar sterk onder druk door de wereldwijde lage melk-prijzen. Desondanks neemt de populariteit van dit product van CRV nog steeds toe en voegen veel nieuwe distributeurs van CRV SiryX toe aan hun portfolio.

CRV Lagoa zette in het voorbije boekjaar een embryoprogramma op voor de melkrassen holstein en giro-lande en voor het vleesras nelore. Voor het melkrassenprogramma werkt CRV Lagoa samen met een aantal van de beste fokkers uit het land. Voor het nelore-embryoprogramma werkt CRV Lagoa samen met IZ (instituut voor dierwetenschappen in Sao Paulo), dat een fokkerijprogramma voor neloredieren heeft. De beste dieren uit dit fokprogramma worden gespoeld met stieren van CRV Lagoa en embryo's hieruit worden verkocht aan veehouders.

Door deze samenwerkingen kan CRV Lagoa voldoen aan de vraag van de klanten naar hoogwaardig genetisch materiaal. In de vier maanden tussen de lancering van CRV Lagoa Embryo en het eind van het boekjaar werden al meer dan 750 embryo's verkocht.

CRV heeft dit boekjaar in Nederland en Vlaanderen een licht toenemende interesse voor kruisen en het gebruik van andere rassen waargenomen. Daarom is CRV gestart met fokkerijadvies op dit gebied door vier inspecteurs. Deze gespecialiseerde fokkerijadviseurs helpen bij het inzichtelijk maken van de verschillende mogelijkheden van kruisen en het maken van de juiste koe-stiercombinatie op basis van het fokdoel van de veehouder en zijn kruisingsstrategie.



De Duitse Rosette is een dochter van de stier Kian, de stier waarvan het meeste SiryX-sperma werd verkocht

Nieuwe stieren

CRV begon het nieuwe decennium sterk met het doorbreken van Woudhoeve Impuls, een droomcombinatie tussen alleskunner O Man en de tot beste koefamilie van Nederland verkozen Woudhoeve Pietjes.

Een andere topper, Delta Paramount, kreeg zijn eerste fokstierdochters aan de melk en steeg door naar +114 exterieur. Niet voor niets staat hij dit boekjaar in de top drie van meest verkochte stieren en was hij bij SiryX-sperma de populairste stier.

In de indexdraai van april 2010 was het tijd voor de basisaanpassing die eens in de vijf jaar gedaan wordt. Een mooi moment om de balans op te maken. Het bleek dat de Nederlandse en Vlaamse veehouders veel vooruitgang geboekt hebben in de fokkerij. Zo werd de nvi voor zwartbont 42 punten bijgesteld, die voor roodbont 64 punten en de nvi voor mrij werd 36 punten bijgesteld.

Mrij-stieren stijgen

Het was een goed jaar voor de bekende mrij-stieren. Meervelder Markus kreeg in augustus zijn eerste fokwaarden en steeg in januari 37 punten nvi. In april stegen veel populaire stieren, zoals Janco van de Vinkenhof, Menno en Christiaan. In augustus was het de beurt aan Mondriaan om een flinke sprong in het klassement te maken.



Ebloui de Wihogne, de meestgebruikte Belgisch witblauwe stier in de zuivere teelt

Memorable indexdraai

De derde indexdraai van het jaar (augustus 2010) was in meerdere opzichten een memorabele. Zo werden de procedures voor fokwaardeschatting met behulp van merkers goedgekeurd door Interbull en werd voor het eerst genomische informatie geïntegreerd in de GES-publicatie.

Ook was er een nieuwe lijst met jonge genomistieren. Een aantal van deze stieren vermarkt CRV onder de naam InSire Topstieren. Canvas maakte een spectaculair stiervaderdebuut met vier zonen, waaronder de roodfactorstier Southland Lincoln. Ook Shottle debuteerde sterk als stiervader met zijn zoon Delta Lindberg, die staat voor prima exterieur, hoge levensduur en een persistente productie.

Kijkend naar de verkopen van het afgelopen jaar (zie de tabellen op pagina 22) is te zien dat dit het jaar was van Fidelity. In augustus 2009 brak deze Kianzoon door en sindsdien is hij niet meer weg te slaan uit de top van het fokstierenklassement. Hij stond zowel op de roodbont- als op de zwartbontstierenkaart bovenaan, en is van alle stieren het meest gebruikt het afgelopen boekjaar.

Bij Belgisch witblauw valt op dat de nummer één en de nummer twee van meestgebruikte stieren in de zuivere teelt beide nieuw zijn. Fleuron was vooral erg populair door zijn hoogtemaat en Ebloui door zijn outcrossbloedvoering, zijn lage sterftcijfer en de goede conformatie.

Belgisch witblauwe teststieren

In Vlaanderen zijn veertien Belgisch witblauwe stieren voor de zuivere teelt getest. Een van de meest opvallende stieren hiervan is Adagio. Hij is erg populair bij de vleesveehouders vanwege zijn enorme luxe.

Top 10 van de populairste stieren in Nederland en Vlaanderen van conventioneel sperma (doses verkocht)

zwartbont	roodbont
Bertil	Fidelity
Surprise	Arnold
Paramount	Kian
Diamond	Spencer
Olympic	Kylian
Sunflower	Twister
Cricket	Classic
Support	Puntdroad
Yankee	Ditmar
Impuls	Curtis

Top 5 van de populairste Belgisch-witblauwstieren in Nederland en Vlaanderen

zuiver witblauw	kruising
Ebloui	Altes
Fleuron	Adamo
Fakir	Zeno
Rosario	Ustin
Harpon de l'Orgelot	Amadeo

Top 5 van de populairste mrij-stieren in Nederland (conventioneel sperma)

mrij
Donald 516
Adriaan
Mendel
Janco
Menno

Top 5 van de populairste stieren in Nederland en Vlaanderen van SiryX-sperma (doses verkocht)

zwartbont	roodbont
Paramount	Kian
Olympic	Tequila
Nevada	Spencer
Bertil	Kylian
Surprise	Fidelity

De verzorger van Delta Lindberg brengt hem terug naar zijn stal na een fotoshoot



Ontwikkelingen in het fokprogramma

Merkerselectie, ook wel bekend als genomic selection, is niet meer weg te denken uit de moderne rundveefokkerij. De ontwikkelingen op dit gebied hebben elkaar ook afgelopen boekjaar weer razendsnel opgevolgd. CRV heeft als innovatief bedrijf deze ontwikkelingen vertaald naar haar fokkerijbeleid en het fokprogramma voor holstein.

Door de gestegen betrouwbaarheid van de fokwaarden van jonge genoomgeteste holsteinstieren heeft CRV het aandeel InSire-stieren dat ingezet wordt als stiervader, toe laten nemen tot ongeveer 25 procent. Het totaal aantal stieren dat ingezet werd voor de nakomelingentest in Nederland en Vlaanderen was tweehonderd voor holstein en tien voor mrij.

In de toekomst zullen er voor het holsteinfokprogramma dubbel zoveel kalveren onderzocht worden op merkers. Hierdoor komt de top van de veestapel breder in beeld. Daarnaast wordt de selectie strenger, waardoor er een kleine afname van het aantal in te zetten teststieren zal plaatsvinden. Dit betekent dat de gemiddelde kwaliteit van de in te zetten stieren verder stijgt.

Een andere categorie dieren die dit jaar op merkers is onderzocht, wordt gevormd door duizend veelbelovende vrouwelijke dieren met een outcrossafstamming. CRV onderzocht deze dieren om in te kunnen spelen op de behoefte in de markt naar outcross-stieren. Het onderzoek heeft een aantal interessante nieuwe stiermoeders opgeleverd.



CRV contracteerde Huijbens Ilona 3 (Ramos x Emil x Lukas) in het kader van het outcrossproject

Internationale fokprogramma's

Het fokprogramma van CRV blijft niet beperkt tot Nederland en Vlaanderen. Naast de bestaande holsteinfokprogramma's in Tsjechië en Nieuw-Zeeland is CRV het afgelopen boekjaar gestart met een holsteinfokprogramma in de Verenigde Staten. CRV heeft via merkerselectie enkele tientallen talentvolle jonge stieren geselecteerd, waarvan het merendeel inmiddels in productie is. Deze stieren werden meteen commercieel vermarkt in de Verenigde Staten.

Risicospreiding

Doordat CRV vestigingen in vele landen heeft, is het mogelijk om risico's, zoals dierziekten, te spreiden. In dat kader heeft CRV embryo's uit Nederlands/Vlaamse Delta-donoren ingeplant in draagsters in Nieuw-Zeeland. De stieren die hieruit geboren werden, produceren inmiddels sperma. Inmiddels is ook het eerste sperma van deze stieren geïmporteerd en zijn de stieren ingezet voor het Nederlands/Vlaamse fokprogramma. Dit zijn: Wizard, Window, Womack, Westmore (zie foto) en Bradley. Deze stieren staan zelf nog altijd in Nieuw-Zeeland.



Innovaties in de fokkerij

Innovatie is voor CRV een belangrijke waarde in de bedrijfsvoering. Een zeer innovatief genetisch product dat CRV dit jaar op de markt bracht, is InSire SixPack SiryX. In dit product zijn twee revolutionaire ontwikkelingen verenigd. InSire SixPack SiryX is namelijk gesekst sperma van genomgeteste jonge stieren. Uit de verkoopcijfers blijkt dat dit product een wens van veel veehouders vervult.

Op gebied van genomic selection vond er een technische doorbraak plaats: genomic selection is nu ook mogelijk bij embryo's. Verder ontwikkelde CRV een methodiek om vanuit een compactere en goedkopere DNA-chip merkerfokwaarden af te leiden. Deze DNA-chip, genaamd de InSire TalentScan, kwam in november 2010 beschikbaar voor veehouders en is onder andere te gebruiken voor selectiebeslissingen en stierkeuze bij jongvee.

Op het gebied van diergezondheid werd dit boekjaar een grootschalig onderzoek naar de verbetering van melksamenstelling via de fokkerij afgerond in samenwerking met Wageningen Universiteit en de zuivelindustrie. De uitkomsten van dit onderzoek bieden goede perspectieven voor onder andere het verhogen van het gehalte onverzadigde vetten in de melk door selectie.

Onderzoek dat zowel met merkers als met gezondheid te maken heeft, is het onderzoek naar erfelijke gebreken bij het Belgisch-witblauwras. In januari 2010 heeft professor Michel Georges van de Universiteit van Luik bekendgemaakt drie nieuwe DNA-tests te hebben ontwikkeld voor het opsporen van erfelijke defecten. Nieuwe stieren moeten bij BBG vrij zijn van alle bekende genetische defecten om ingezet te worden.

Recordaantal embryo's

De open dag van de Delta-nucleus in december bood de deelnemers aan het InSire-embryoprogramma de kans om in het hart van het holsteinfokprogramma van CRV te kijken. De Delta-nucleusveestapel bestaat uit genetisch hoogwaardige vrouwelijke dieren. Door spoelen en opu worden van elk dier veel embryo's verkregen. Tegenwoordig gebeurt de embryowinning zo veel mogelijk bij pinken. De deelnemers aan het InSire-embryoprogramma kopen deze embryo's om hun veestapel te verbeteren. CRV behoudt zich hierbij het recht voor om de beste stiertjes en vaarskalveren terug te kopen voor het fokprogramma. Zo hebben de InSire-embryo's een zeer belangrijke plaats in het fokprogramma, wat uniek in de wereld is.

Dit jaar werd het hoogste aantal embryo's verkocht sinds CRV in 1996 startte met de verkoop van embryo's. Dit heeft onder andere te maken met het strategische fokkerijconcept 'Fokken met gesloten beurs', waar steeds meer veehouders de vruchten van plukken. Bij dit concept wordt er gewerkt met embryo's van hoogwaardige dieren en/of SiryX-sperma op de beste dieren uit de veestapel. De overige dieren worden geïnsemineerd met Belgisch-witblauwsperma. Door de combinatie van snelle genetische vooruitgang en de hoge opbrengst van omzet en aanwas snijdt het mes aan twee kanten en kunnen veehouders duizenden euro's verdienen.



Koeienkenners onder elkaar

Afgelopen boekjaar waren er twee belangrijke shows: de CRV Koe-Expo in Den Bosch en de twaalfde editie van de NRM in Utrecht. De genetische vooruitgang van de afgelopen jaren kwam duidelijk naar voren tijdens de dochtergroepenpresentaties op beide shows. Fidelity, de eerste roodbonte stier die op de zwartbontstierenkaart kwam, maakte in Den Bosch een verdienstelijk debuut. Op de NRM waren tien dochtergroepen te zien, waarvan acht voor de eerste keer. Daarnaast waren dit jaar voor het eerst ras- en kruisingsgroepen opgenomen in het NRM-programma. CRV liet een rasgroep van brown swiss en van mrij in de ring zien. Beide groepen lieten een zeer positieve indruk achter.



De individuele keuringen roodbont op zowel de Koe-Expo als de NRM leken wel Classicshows. Op de Koe-Expo hadden alle 1a- en 1b-vaarzen Classic als vader en tijdens de NRM was Classic hofleverancier met 25 dochters en sleepten zij vier van de zes titels in de wacht, waaronder het algemeen kampioenschap roodbont.

CRV liet een rasgroep van mrij zien tijdens de NRM



UTD
ERVAAR HET VERSCHIL

het beste van het land

INVALLEI'S
CORNER

DIERVOEDER

Venema
ERS
TEN

VION

VION

VION

CRV

bolon
TV



De dochtergroep van de populairste stier van het boekjaar, Fidelity, liet een goede indruk achter op de NRM

MAATSCHAPPELIJK VERANTWOORD ONDERNEMEN

CRV streeft naar een duurzame ontwikkeling van de organisatie en wil hier op een praktische manier invulling aan geven. Daarbij neemt CRV haar maatschappelijke verantwoordelijkheid voor mens, dier en milieu.

Commissie Ethiek

Sinds haar oprichting in 2002 is de commissie Ethiek (CE) een adviesorgaan van de directie van CRV en geeft mede vorm aan de maatschappelijke verantwoordelijkheid van de organisatie. De commissie geeft de directie advies over ethische vraagstukken binnen de activiteiten van CRV.

De commissie heeft zich het afgelopen jaar onder andere gebogen over de toekomstige mogelijkheden van sensor- en nanotechnologie (het meten van zeer kleine deeltjes die een indicator kunnen zijn voor de prestaties als productie en exterieur, en de gezondheid van het dier). Daarnaast heeft de directie, mede gezien de actualiteit van het onderwerp, haar standpunt ten aanzien van klonen getoetst aan de meest actuele visie van de commissie Ethiek. Ook heeft de commissie zich laten informeren over het project 'veilig werken met koeien' en heeft ze input geleverd bij de totstandkoming van de ethische gedragscode voor CRV.

Duurzaam fokkerijbeleid

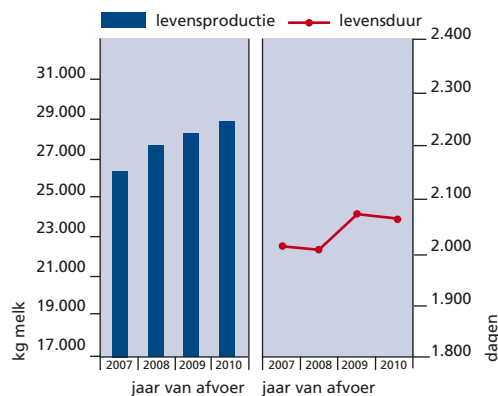
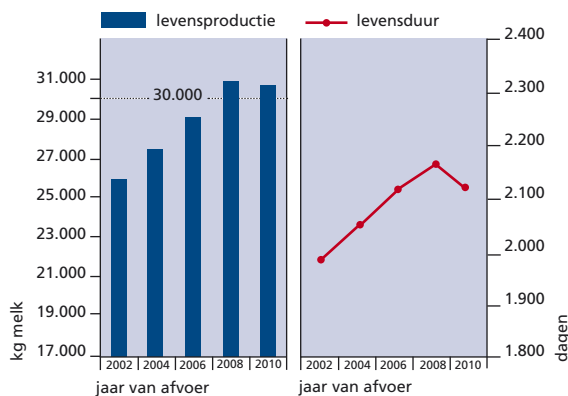
CRV hecht grote waarde aan een duurzaam fokkerijbeleid. Zij wil genetische vooruitgang realiseren op een verantwoorde manier. CRV doet dit onder andere door:

- in haar fokprogramma optimaal gebruik te maken van de bestaande genetische variatie;
- te werken aan preventie van genetische afwijkingen;
- sperma in bewaring van de nationale genenbank te geven;
- aandacht te schenken aan fokwaarden gerelateerd aan duurzaamheid.

Als gevolg van de aandacht voor genetische variatie en het beperken van inteelt in het fokprogramma, is het inteeltpercentage van de hf-koeien in Nederland de laatste jaren licht afgenomen.

Levensduur

Een van de bekendste fokwaarden met betrekking tot duurzaamheid is levensduur, een kenmerk waaraan in Nederland en Vlaanderen veel waarde wordt gehecht. De levensproductie van Nederlandse en Vlaamse koeien is rond de 30.000 kg melk. De levensproductie is de laatste jaren flink gestegen.



Van nature hoornloos

De meeste hf-koeien krijgen als kalf horens. Een klein deel is van nature hoornloos. Kalveren die horens krijgen worden in het algemeen onthoerd om verwonding van koppelgenoten te voorkomen. Kalveren die van nature hoornloos zijn, hoeven deze ingreep niet te ondergaan, wat het welzijn ten goede komt. De interesse van veehouders voor stieren die hoornloosheid vererven, neemt toe. CRV heeft inmiddels acht heterozygoot hoornloze stieren in haar fokprogramma. Dit betekent dat de helft van de nakomelingen van deze stieren hoornloos zullen zijn. Fasma Asterix is een beschikbare InSire-stier die heterozygoot hoornloos is.

Diergezondheid en welzijn

CRV heeft diergezondheid en dierwelzijn hoog in het vaandel staan. Zij ontplooit en financiert dan ook verschillende initiatieven op dit gebied.

Project verkorte droogstand melkvee

Eén van die initiatieven is de opstart van het project 'Verkorte droogstand melkvee', in het Engels 'Why dry' genoemd. CRV voert dit grootschalige onderzoek uit samen met onderzoekers van Wageningen Universiteit. Het doel van het onderzoek is om de droogstandslengte te evalueren vanuit het perspectief van koegezondheid.

Daarnaast is er ook aandacht voor kalvergezondheid, melkproductie, persistentie en economie. Onderzocht wordt of door het verkorten of weglaten van de droogstand het risico op ziekten, zoals slepende melkziekte en leververvetting, vermindert en dat daardoor de vruchtbaarheid van de koeien verbetert.

Natuurlijke weerstand

CRV neemt ook deel aan een grootschalig onderzoek naar de natuurlijke weerstand van melkkoeien. In dit onderzoek is inmiddels aangetoond dat de natuurlijke weerstand van melkkoeien voor een redelijk deel (circa 30 tot 50 procent) erfelijk is en dat hier dus in principe op gefokt kan worden. Wanneer via fokkerij de natuurlijke weerstand van de dieren wordt verbeterd, is dit gunstig voor de gezondheid en het welzijn van deze dieren. Binnen het onderzoek wordt nu verder gekeken naar wat in de praktijk de beste manier is van het meten van natuurlijke weerstand van een dier en in hoeverre dit de kans op ziekte voorspelt.

Meten is weten

CRV, de Vereniging voor Rundveepesticure, de Agrarische Bedrijfsverzorging en de Gezondheidsdienst voor Dieren hebben gezamenlijk het product Digiklauw geïntroduceerd. Bij dit systeem registreren klauwverzorgers tijdens een bedrijfsbezoek de gevonden klauwaandoeningen en verzenden de gegevens naar CRV. De veehouders krijgen vervolgens via VeeManager inzicht in de status van de klauwgezondheid op hun bedrijf.

De gegevens uit dit systeem hebben ervoor gezorgd dat CRV een index kon ontwikkelen voor klauwgezondheid met de zes meest voorkomende klauwaandoeningen. Deze klauwgezondheidsindex is in april 2010 geïntroduceerd. De Digiklauw-gegevens en de klauwgezondheidsindex helpen de veehouder om de klauwgezondheid op het bedrijf te verbeteren.

Milieu

Klimaatvriendelijke koe

In haar fokprogramma streeft CRV naar dieren die kunnen produceren op een ecologisch en economisch duurzame manier. CRV en Cehave hebben de handen ineengeslagen om samen met Wageningen Universiteit te werken aan een dergelijke klimaatvriendelijke koe. Gezamenlijk hebben zij een onderzoek opgestart naar broeikasgassen in de melkveehouderij. Broeikasgassen dragen bij aan de opwarming van de aarde. De veehouderij draagt voor ongeveer 15 tot 20 procent bij aan broeikasgassen. In de melkveehouderij gaat het vooral om methaan en lachgas.

Het doel van het onderzoek is om voer- en fokkerijstrategieën te ontwikkelen om de uitstoot van broeikasgassen te verminderen. Met de resultaten van het onderzoek kan ook de uitstoot van broeikasgassen op bedrijfsniveau worden geschat.

Milieubeleid

De zorg voor het milieu speelt een belangrijke rol in de bedrijfsvoering van CRV. CRV wil de milieubelasting die ze zelf veroorzaakt, zo goed mogelijk beheersen. Inmiddels is de eerste stap hiervoor gezet door CRV's water- en energieverbruik in kaart te brengen.

Zorg voor de werknemer

Veilig werken met koeien

CRV vindt de veiligheid van haar werknemers zeer belangrijk. Elk jaar registreert CRV de incidenten die de werknemers melden. De laatste jaren stijgt het aantal incidenten met koeien. Daarom heeft CRV dit boekjaar aan de hand van de ervaringen van inseminatoren een protocol en handleiding opgesteld om de veiligheid in de stal te vergroten.

(H)erkennen van duurzaamheid

CRV wil de veehouder helpen om vanuit het management meer grip te krijgen op de duurzaamheid van de veestapel en de bedrijfsvoering. Hiervoor heeft CRV onder andere de DuurzaamheidsMonitor geïntroduceerd.

Met de DuurzaamheidsMonitor kunnen veehouders de duurzaamheid van hun veestapel monitoren en vergelijken met bijvoorbeeld het landelijk gemiddelde. Daarnaast kunnen zij samen met de bedrijfsadviseur of dierenarts het effect van maatregelen ter verbetering van de duurzaamheid evalueren.

Met dit product is dus te herkennen in hoeverre een veestapel duurzaam is. Maar het gaat CRV niet alleen om het herkennen van duurzaamheid. CRV wil ook graag erkenning geven aan veehouders die zich inspanssen om hun bedrijf op een duurzame wijze te managen.

CRV belooft duurzaam ondernemen

Omdat CRV duurzaam ondernemen belooft, introduceerde ze in 2008 de CRV-Duurzaamheidstrofee. In 2010 werden voor deze trofee de volgende bedrijven genomineerd: familie Terpstra, Ezinge (regio Noord), familie Hietberg-Overkempe, Wijhe (regio Oost), familie Van Rooijen, Cothen (regio Zuid-West), familie Cuvelier, Poperinge (Vlaanderen).

Na stemming op de ledenbijeenkomsten, via internet én door de leden van de vakjury (die de genomineerde bedrijven bezochten) werden de Vlamingen Stephan Cuvelier en Ingrid Vanoost uitgeroepen tot de winnaars van de tweede CRV-Duurzaamheidstrofee. Voorafgaand aan de bekendmaking van de uitslag, sprak de jury zijn lof uit over alle vier genomineerde bedrijven, vanwege hun hoge niveau van koemanagement, de bovengemiddelde aandacht voor koecomfort en het werken aan draagvlak voor de melkveesector.



Stephan Cuvelier en Ingrid Vanoost, winnaars van de CRV-Duurzaamheidstrofee 2010

ALGEMENE GANG VAN ZAKEN CRV HOLDING

Het boekjaar 2009-2010 kan verdeeld worden in een eerste helft waarin de slechte melkprices van het vorig boekjaar zich niet of nauwelijks herstelden en een tweede helft met aantrekkende melkprices tot een niveau waarbij melkveehouders een rendabele bedrijfsvoering konden realiseren. Geografisch waren er grote verschillen in de zuivelprijzen; Oceanië en met name Nieuw-Zeeland noteerden recordhoogten, Centraal-Europa kwam maar heel moeilijk uit het dal, evenals Noord-Amerika en in West-Europa was er sprake van een redelijk herstel. Wereldwijd bleven de rundvleesprices van een goed niveau, vanwege de blijvend lage exportvolumes vanuit Argentinië.

De ontwikkeling van het CRV-bedrijfsresultaat gedurende het boekjaar 2009-2010 laat eenzelfde beeld zien als hierboven beschreven. Een eerste helft waarin met moeite het budget gehaald werd en een tweede helft die de verwachtingen meer dan overtrof. Vooral het vierde kwartaal was ruimschoots beter dan budget en beter dan wat op basis van het verleden verwacht zou mogen worden.

De omzet steeg met 6 procent naar € 140 miljoen (2008-2009: € 132 miljoen) en het bedrijfsresultaat was van uitstekende kwaliteit, waardoor een fors hogere omzetkorting in de cijfers kon worden verwerkt. Naast het uitstekende bedrijfsresultaat profiteert CRV bovendien van twee eenmalige incidenten.

Zo heeft de rechter na zeven jaar procederen CRV in het gelijk gesteld inzake een eerder opgelegde NMa-boete. Dit leidt tot een incidentele bate van € 1,3 miljoen en extra rentebaten van € 0,4 miljoen.

Verder is met de Nederlandse fiscus overeenstemming bereikt over de belastingaangifte 2005-2006. Dit heeft geresulteerd in een belastingbate van circa € 2,6 miljoen.

Al met al laat boekjaar 2009-2010 een uitstekend bedrijfsresultaat zien en zijn twee grote dossiers naar volle tevredenheid gesloten.

Gedurende het boekjaar 2009-2010 heeft CRV in navolging van enkele andere NVO-leden haar lidmaatschap van de Nederlandse Veeverbeteringsorganisatie (NVO) opgezegd en is CRV lid geworden van de nieuw opgerichte stichting Genetische Evaluatie Stieren (GES) om zo de belangen van haar leden daar waar het gaat om het verstrekken van betrouwbare fokkerij-indexen, veilig te stellen.

Vaststelling cijfers

De in dit jaarverslag weergegeven cijfers zijn voorlopige cijfers. De definitieve cijfers worden vastgesteld in de ledenraden van CR Delta en VRV vzw eind februari-begin maart 2011.

financiële kerncijfers CRV

(in duizenden euro's)	2009-2010	2008-2009	2007-2008	2006-2007	2005-2006
netto-omzet	140.231	132.232	135.206	121.150	124.935
bedrijfsresultaat	3.462	5.129	3.742	2.060	4.076
resultaat na belasting	4.733	4.544	2.027	997	3.374
eigen vermogen	73.138	65.802	62.278	58.624	57.276
balanstotaal	112.453	103.689	102.188	93.715	93.152
werkkapitaal	36.171	26.487	24.949	20.457	24.002
liquiditeit (current ratio)	2,28	1,97	1,83	1,83	2,05
solvabiliteit	65,0%	63,5%	60,9%	62,6%	61,5%

De uittreding uit NVO heeft er tevens toe geleid dat CRV ook uit de sector-cao is gestapt en gekozen heeft voor het ontwikkelen van een bedrijfs-cao. Inmiddels zijn de gesprekken met de betrokken vakorganisaties in volle gang en ligt het in de lijn der verwachtingen om begin 2011 tot een geheel nieuwe bedrijfs-cao te komen.

In lijn met de nieuwe organisatiestructuur, bestaande uit een hoofdkantoor en diverse businessunits, is ook de medezeggenschapsstructuur in goed overleg met de ondernemingsraad aangepast aan de nieuwe organisatiestructuur.

Gedurende het boekjaar 2009-2010 is er intensief onderhandeld, zowel met Avero/Achmea als met het Bedrijfs Pensioenfonds voor de Landbouw (BPL) om te trachten een overgang te bewerkstelligen voor de actieve werknemers die nog een deel van hun pensioenrechten verzekerd hebben bij Avero/Achmea. Inmiddels is overeenstemming bereikt met beide partijen en is de Nederlandse Bank (DNB) om toestemming gevraagd.

De verkoop van gesekst sperma is veelal gerelateerd aan de melkprijs en bleef daarom de eerste helft van het boekjaar achter bij de verwachtingen en kwam in het tweede deel van het boekjaar weer langzaam op gang en dan met name in Zuid-Amerika. Gesekst sperma blijft een belangrijk aandachtsgebied voor CRV omdat het klanten en leden in staat stelt flexibeler in te spelen op veranderende marktomstandigheden. Het belang en het gebruik van gesekst sperma zal toenemen als de kostprijs daalt. CRV verwacht dat zo'n kostprijzdaling zal plaatsvinden in de komende jaren door de toepassing van nieuwe veranderingen in het productieproces.

De tabel hierboven geeft de ontwikkeling van CRV weer over de afgelopen vijf boekjaren, inclusief omzetcortingen en incidentele baten en lasten. Voor het boekjaar 2009-2010 is besloten een omzetcorting van ruim 1,9 miljoen te verwerken in de cijfers ten opzichte van 1,1 miljoen in het boekjaar 2008-2009. Enige voorzichtigheid bij de vergelijking van de resultaten tussen de verschillende boekjaren is daarom geboden. Wel kan geconcludeerd worden dat CRV over de afgelopen vijf jaar een robuuste groei laat zien van de omzet (12%), haar balanstotaal (21%) en het eigen vermogen (28%). Het boekjaar 2009-2010 was een uitstekend jaar voor CRV in vergelijking met voorgaande boekjaren. Werd de omzetgroei in 2007-2008 nog gedreven door recordmelkprijzen en daarmee hoge omzetten gesekst sperma, de groei in 2009-2010 werd voornamelijk gerealiseerd door de acquisities van CRV Meggle en BOS Trading, evenals gunstige ontwikkelingen van translatiekoersen. Verder is bij een groot aantal businessunits het marktaandeel sperma verder uitgebreid.



kengetallen CRV Holding BV

algemeen	2009-2010	2008-2009
-----------------	-----------	-----------

medewerkers (fulltime; gemiddeld)	1.222	1.197
monsternemers (fulltime; gemiddeld)	165	184

resultaat (geconsolideerd)	2009-2010	2008-2009
-----------------------------------	-----------	-----------

netto-omzet (€ 1 mln)	140,2	132,2
bedrijfsresultaat (€ 1 mln)	3,5	5,1
resultaat na belastingen (€ 1 mln)	4,7	4,5

balans (geconsolideerd)	2009-2010	2008-2009
--------------------------------	-----------	-----------

eigen vermogen (€ 1 mln)	73,1	65,8
balanstotaal (€ 1 mln)	112,5	103,7
solvabiliteit (eigen vermogen/balanstotaal)	65,0%	63,5%
kasstroom (€ 1 mln)	3,2	1,1

geconsolideerde balans CRV

activa	31-8-2010 (x € 1.000)	31-8-2009 (x € 1.000)
vaste activa		
immateriële vaste activa	3.655	1.461
materiële vaste activa	41.273	41.506
financiële vaste activa	3.075	6.949
totaal vaste activa	48.003	49.916
vlottende activa		
voorraden	11.382	10.235
vorderingen	27.442	21.191
liquide middelen	25.626	22.347
totaal vlottende activa	64.450	53.773
totaal	112.453	103.689
passiva	31-8-2010 (x € 1.000)	31-8-2009 (x € 1.000)
eigen vermogen	73.138	65.802
groepsvermogen	73.138	65.802
voorzieningen	9.291	8.774
langlopende schulden	1.745	1.827
kortlopende schulden	28.279	27.286
totaal	112.453	103.689

Kernactiviteiten

In het boekjaar 2009-2010 heeft CRV de relatie met haar leden verscherpt aandacht gegeven. Diverse onderzoeken naar ledenbetrokkenheid zijn uitgevoerd en moeten leiden tot een sterkere binding met de leden. De kernwaarden van CRV zijn vastgesteld en sluiten nauw aan bij de kernwaarden van de leden. Hoog in het vaandel van de CRV-kernwaarden staan betrouwbaarheid en ondersteuning, waarden die CRV iedere dag opnieuw laten werken voor een duurzame bedrijfsvoering van haar leden/klanten.

Om de band met de vrouwelijke leden van CRV te versterken is CRV gedurende het boekjaar gestart met de voorbereidingen van CRV-vrouwendagen. Op deze wijze wil CRV dichter bij haar leden staan om de ondersteuning te kunnen bieden die de leden wensen.

Internationaliseringsstrategie

CRV werkte in boekjaar 2009-2010 voor het eerste in de nieuwe businessunitstructuur. En we mogen trots zijn op het resultaat. Mede door de goede voorbereiding en de tomeloze inzet van alle betrokkenen is de overgang goed verlopen en wordt er al ruimschoots synergie gerealiseerd. Met name de vermarkting van

Dank aan leden, klanten en medewerkers

Boekjaar 2009-2010 was een zeer succesvol boekjaar waar veel mensen hun steentje aan hebben bijgedragen, van leden tot klanten en van medewerkers tot leveranciers. De directie is eenieder zeer erkentelijk en wil vanaf deze plaats u allen hartelijk danken voor uw bijdrage, uw steun en loyaliteit.

producten tussen businessunits onderling (uitwisseling van lokale producten) overtrof de verwachtingen. De optimalisering van productie, verkoop en marge van de global products van CRV (Europees en Noord-Amerikaans holsteinproduct alsmede mrij) via het allocatieproces is een schoolvoorbeeld van samenwerking tussen hoofdkantoor en de businessunits, waar het CRV-groepsbelang voorrang krijgt boven de individuele belangen uit de businessunits.

Een volgende wezenlijke stap in de internationaliseringsstrategie van CRV is de implementatie van een ERP-systeem (Enterprise Resource Planning-systeem) om een uniforme, efficiëntere werkwijze met meer transparantie op mondiale schaal te bewerkstelligen. Gedurende het boekjaar 2009-2010 zijn de nodige voorbereidingen getroffen en in het nieuwe boekjaar 2010-2011 zal een begin gemaakt worden met de implementatie van het systeem. Het implementatieproces zal zeker drie jaar in beslag nemen.

Investeringsen

In lijn met de groeistrategie van CRV is BOS Trading in Australië overgenomen, waardoor CRV zich verzekert van een goede positie op de Australische markt, die moet gaan profiteren van de groeiende vraag naar zuivelproducten in met name China en Indonesië.

Aan het einde van kalenderjaar 2009 heeft CRV, conform eerder gemaakte afspraken, vijftig procent van het aandelenkapitaal in Sexing Technologies Brasil verkregen. CRV geeft daarmee invulling aan haar ambitie ook een toonaangevende positie te verkrijgen in het gesekstsperssegment van 's werelds grootste groeiemarkt. Ofschoon al eerder genoemd, mag de investering in CRV USA hier niet ongenoemd blijven. Het starten van 'greenfield'-bedrijven is in zekere zin te vergelijken met een overname. CRV USA heeft volgens verwachting gepresteerd en staat nu voor de uitdaging om haar afzet in de komende jaren te verdubbelen. CRV zal blijven investeren in de belangrijke Noord-Amerikaanse markt.

Samen met NCBC (National Cattle Breeding Organisation) uit Ierland is de 'Grassland Alliance' tot stand gekomen. In deze joint venture wordt samengewerkt in het grassland holsteinfokprogramma en de vermarkting van sperma uit dit programma.

Verwachte gang van zaken 2010-2011

Boekjaar 2010-2011 zal gekenmerkt worden door stijgende voerprijzen. Als gevolg van tegenvallende oogsten voor zowel tarwe als mais en door toenemende productie van gewassen voor de productie van biobrandstoffen, stijgen de grondstofprijzen voor rundveevoer. Melkprijzen zullen naar alle waarschijnlijkheid de volatilitéit van de afgelopen jaren blijven volgen.

CRV zal in het nieuwe boekjaar onverminderd doorgaan met strategische acquisities en het aangaan van samenwerkingsverbanden om de beoogde groei te realiseren.

Kengetallen

Het gemiddeld aantal medewerkers (uitgedrukt in fte) werkzaam bij de groep CRV Holding is licht gestegen, van 1.197 in het boekjaar 2008-2009 naar 1.222 in het boekjaar 2009-2010. Het gemiddeld aantal fte's over het boekjaar bedroeg in Nederland 634, in de regio Vlaanderen 44 en in de groep CRV International 544.

De netto-omzet steeg van € 132,2 miljoen in het boekjaar 2008-2009 naar € 140,2 miljoen in het boekjaar 2009-2010. Dit wordt met name veroorzaakt door de nieuwe acquisities en het opstarten van de activiteiten in Amerika. De netto-omzet over het boekjaar 2008-2009 is inclusief € 1,1 miljoen omzetskorting en de omzet over het boekjaar 2009-2010 is inclusief € 1,9 miljoen omzetskorting.

Het bedrijfsresultaat bedroeg € 3,5 miljoen. Het resultaat na belasting bedroeg € 4,7 miljoen.

Het eigen vermogen per 31 augustus 2010 bedraagt € 73,1 miljoen, een stijging van € 7,3 miljoen ten opzichte van 31 augustus 2009. De stijging wordt veroorzaakt door de toevoeging van het resultaat over het boekjaar 2009-2010, € 4,7 miljoen, en positieve koersverschillen met betrekking tot het verwerken van de geconsolideerde groepsmaatschappijen.

Het balanstotaal is gestegen van € 103,7 miljoen naar € 112,5 miljoen. De solvabiliteit bedraagt, rekening houdend met de buffer van € 7,8 miljoen in het eigen vermogen ter dekking van de financiële gevolgen van een mogelijke toekomstige mkz-uitbraak, per 31 augustus 2010 circa 58 procent.



geconsolideerde winst- en verliesrekening CRV

	2009-2010 (x € 1.000)	2008-2009 (x € 1.000)
netto-omzet		
genetisch materiaal	67.550	63.295
dienstverlening	54.599	50.927
informatieproducten	13.210	13.432
beheer	4.872	4.578
totaal netto-omzet	140.231	132.232
voorraadmutaties	-86	401
geactiveerde productie	745	1.104
overige bedrijfsopbrengsten	760	873
totaal bedrijfsopbrengsten	141.650	134.610
bedrijfslasten		
inkopen	7.059	6.957
productiekosten	28.536	28.954
personeelskosten	70.407	66.248
reis- en verblijfkosten	9.377	9.121
huisvestingskosten	3.115	3.211
afschrijvingen en boekresultaten	8.891	2.857
overige bedrijfskosten	10.803	12.133
totaal bedrijfslasten	138.188	129.481
bedrijfsresultaat	3.462	5.129
diverse resultaatcomponenten		
financiële baten, lasten, saldo	851	362
resultaat deelnemingen	319	323
totaal diverse resultaatcomponenten	1.170	685
resultaat voor belastingen	4.632	5.814
belastingen	101	-1.270
resultaat na belastingen	4.733	4.544



CR DELTA u.a.

Profiel

De Coöperatie Rundveeverbetering Delta (CR Delta) is een landelijk werkende organisatie die via CRV een zeer breed scala aan diensten en producten aanbiedt in de rundveeverbetering.

CR Delta is een coöperatie met ruim 23.000 leden, verdeeld over 36 afdelingen en 6 kringen. Daarnaast is er een 37e, landelijke, afdeling vleesvee. Alle leden hebben stemrecht in de ledenvergadering van hun afdeling. Zij kunnen hun bestuurders kiezen of zichzelf beschikbaar stellen voor een functie in het bestuurlijk kader.

Het hoofdbestuur van CR Delta heeft tot taak de coöperatie te besturen. Er wordt ten minste zes keer per jaar vergaderd. De dagelijkse leiding is opgedragen aan de directie.

In het afgelopen boekjaar is Hans Huijbers teruggetreden uit het hoofdbestuur, omdat hij aftredend en niet-herkiesbaar was (zie hiervoor ook pagina 5 van dit verslag). Daarnaast is Evert Alderkamp teruggetreden uit het hoofdbestuur, omdat hij per maart 2010 de (onafhankelijk) voorzitter is geworden van CRV Holding BV.

Hoofdbestuur CR Delta (per 31-8-2010)

- C. (Kees) Gorter, Makkinga – *voorzitter*
- P. E. (Pieter) van der Grift, Bunnik – *vicevoorzitter*
- L. M. J. M. (Louis) Cox, Roermond
- H. (Henk) Schonewille, Zuidwolde
- M. A. (Meine) Siebenga, Lelystad
- B. E. G. (Bert) ten Doeschot, Hengelo

Geschillencommissie

De geschillencommissie tracht, zonder inschakeling van de burgerlijke rechter, geschillen op te lossen tussen CR Delta of CRV enerzijds en een lid of klant anderzijds. Aangezien zich geen geschillen hebben aangediend, is de commissie in het afgelopen boekjaar niet bijeen geweest.

In dit boekjaar zijn de heren mr. J.G. Bongers uit Westervoort, J.A.K. Koning uit Oldekerk, mr. H.C.A.

Walda uit Persingen en S. Kattenberg uit Zwolle teruggetreden uit de commissie.

Samenstelling (per 31-8-2010)

- De heer mr. J. K. Verschoof, Wassenaar – *voorzitter*
- De heer C. P. van Burgsteden, Oosterwolde – *lid*
- De heer H. J. A. van Schip, Beesd – *lid*
- Mevrouw J. A. van Harten-Schooten, Hoge-Hexel – *plaatsvervangend lid*
- De heer H. van de Water, Arkel – *plaatsvervangend lid*
- Vacature – *plaatsvervangend voorzitter*

In de vacature van plaatsvervangend voorzitter zal in het komende boekjaar voorzien worden.

Commissie Toezicht Erkende Gegevensverzameling (CTEG)

De CTEG houdt toezicht op de naleving van de reglementen. Ook het opstellen, aanpassen en actualiseren van reglementen is een taak van deze commissie. Daarnaast is de CTEG een adviesorgaan van het hoofdbestuur en coördineert zij de kwaliteitscontrole binnen CRV en de contractororganisaties voor wat betreft de melkproductieregistratie, de stamboekregistratie en de registratie van exterieurgegevens.

De commissie kwam het afgelopen boekjaar vijf keer bijeen en behandelde rapportages over mpr-kwaliteit, hercontroles, steekproef stamboekregistratie, controle op melkmeetapparatuur en het gehalteonderzoek door laboratoria ten behoeve van de melkproductieregistratie. In het kader van mpr-kwaliteit werd/werden afgelopen boekjaar:

- van 205 monsternames de erkenning ingetrokken vanwege overschrijding van de norm mpr-24 uur;
- 21 monsternames afgekeurd in verband met jaargemiddelde mpr-24 uur;
- 69 monsternames afgekeurd in verband met overschrijding norm mpr-zuivel;

Van vier bedrijven werd de erkenning van alle lactaties ingetrokken.

Samenstelling

Als gevolg van zijn benoeming tot voorzitter van de raad van commissarissen heeft E. Alderkamp de commissie verlaten. Deze vacature werd vervuld door de afvaardiging namens het hoofdbestuur van de heer B. ten Doeschot. Uit haar midden koos de commissie de heer C. Gorter als voorzitter. De samenstelling van de CTEG is als volgt:

- C. Gorter, Makkinga – *voorzitter*
- P. E. van der Grift, Bunnik
- B. E. G. ten Doeschot, Hengelo
- J. Hoegen, Garderen (namens contractorganisaties)

Commissie Toezicht Gebruik Gegevens (CTGG)

De Commissie Toezicht Gebruik Gegevens heeft tot taak toezicht te houden op de naleving van het protocol 'De omgang door CRV met de toegang tot de CRV IRIS Dierendatabase'.

Ook beoordeelt CTGG de rechtmatigheid van de verstrekkingen op basis van het protocol in de Nederlandse en Vlaamse markt. De commissie heeft een adviserende rol richting de directie van CRV. Afgelopen jaar heeft de commissie de verstrekkingen getoetst en daarbij geen onregelmatigheden vastgesteld. Zij heeft niets vernomen van klachten met betrekking tot de gegevensverstrekkingen in het verslagjaar.

Op 24 mei 2010 overleed dhr. B. W. (Ben) Slijk RI, lid van de CTGG sinds 2004. Dhr. Slijk is opgevolgd door dhr. J. Honkoop.

Samenstelling

Mr. dr. S. Nouwt, Tilburg – *voorzitter*
Dhr. J. Honkoop CIN, Soest

Ondernemingsraad

In het afgelopen boekjaar adviseerde de ondernemingsraad (OR) de directie over onder andere:

- risico-inventarisatie en evaluatie arbo;
- het beschikbaar stellen van één keer melkscheppen;
- CRV-klachtenregeling voor werknemers;
- beoordelings- en beloningssystematiek.

Daarnaast is de structuur van de medezeggenschap aangepast, waardoor deze is afgestemd op de nieuwe bedrijfsstructuur die in 2009 werd ingevoerd.

Financiën

In dit hoofdstuk zijn de geconsolideerde balans en de enkelvoudige resultaatrekening opgenomen van CR Delta u.a. In de geconsolideerde balans zijn de bezittingen en schulden van de coöperatie alsmede van CRV Holding en haar dochtermaatschappijen voor honderd procent meegenomen. Via het minderheidsbelang derden, als onderdeel van het

kengetallen CR Delta

algemeen

2009-2010

2008-2009

leden (gemiddeld)

23.478

24.869

resultaat (geconsolideerd)

2009-2010

2008-2009

netto-omzet (€ 1 mln)

140,7

132,7

bedrijfsresultaat (€ 1 mln)

3,4

5,0

resultaat na belastingen (€ 1 mln)

3,8

3,6

balans (geconsolideerd)

31-8-2010

31-8-2009

eigen vermogen (€ 1 mln)

60,5

54,6

balanstotaal (€ 1 mln)

113,9

105,1

solvabiliteit (eigen vermogen/balanstotaal)

53,1%

52,0%

kasstroom (€ 1 mln)

3,2

1,2

groepsvermogen, wordt het twintigprocentsaandeel van VRV vzw in het vermogen van CRV Holding BV gecorrigeerd. Alle producten en diensten aan de veehouders worden op de Nederlandse markt door CRV aangeboden. Het zwaartepunt van de omzet en bijhorende resultaten komt daardoor tot uiting in de geconsolideerde winst- en verliesrekening van CRV Holding. In de enkelvoudige winst- en verliesrekening van CR Delta u.a. is, naast het eigen resultaat, ook het aandeel van de coöperatie in het resultaat van CRV Holding BV (80%) opgenomen. Deze is verantwoord onder 'resultaat deelnemingen'.



geconsolideerde balans CR Delta u.a.

activa	31-8-2010 (x € 1.000)	31-8-2009 (x € 1.000)
---------------	--------------------------	--------------------------

vaste activa

immateriële vaste activa	3.655	1.461
materiële vaste activa	41.273	41.506
financiële vaste activa	3.075	6.949
totaal vaste activa	48.003	49.916

vlottende activa

voorraden	11.382	10.236
vorderingen	27.509	21.253
liquide middelen	26.971	23.666
totaal vlottende activa	65.862	55.155

totaal	113.865	105.071
---------------	----------------	----------------

passiva	31-08-2010 (x € 1.000)	31-8-2009 (x € 1.000)
----------------	---------------------------	--------------------------

eigen vermogen	60.489	54.647
minderheidsbelang derden	14.626	13.158
groepsvermogen	75.115	67.805

voorzieningen	9.291	8.774
langlopende schulden	1.745	1.827
kortlopende schulden	27.714	26.665

totaal	113.865	105.071
---------------	----------------	----------------

winst- en verliesrekening CR Delta u.a.

	2009-2010 (x € 1.000)	2008-2009 (x € 1.000)
netto-omzet		
beheer	1.289	1.371
netto-omzet	1.289	1.371
bedrijfslasten		
personeelskosten	300	407
reis- en verblijfkosten	91	68
overige bedrijfskosten	953	1.034
totaal bedrijfslasten	1.344	1.509
bedrijfsresultaat	-55	-138
diverse resultaatcomponenten		
financiële baten, lasten, saldo	18	38
resultaat deelneming CRV Holding BV	3.788	3.635
totaal diverse resultaatcomponenten	3.806	3.673
resultaat voor belastingen	3.751	3.535
belastingen	9	25
resultaat na belastingen	3.760	3.560



VRV vzw

Profiel

VRV vzw is een vereniging waarbij Vlaamse ondernemende melk- en vleesveehouders zijn aangesloten. Een belangrijk kenmerk van het coöperatieve karakter van VRV vzw is de wezenlijke invloed die de leden-rundvee-houders gezamenlijk uitoefenen op de organisatie en de onderneming. De relatie tussen leden en een coöperatie is in die zin veelvormiger dan die tussen aandeelhouders en een beursgenoteerde onderneming. Het werkgebied van VRV vzw is opgedeeld in elf melkveegewesten en vijf vleesveegewesten. De bestuurders van deze gewesten worden gekozen door de leden-rundvee-houders. Het hoogste orgaan van de organisatie is de algemene vergadering. De leden van de algemene vergadering worden rechtstreeks gekozen door de leden-rundvee-houders tijdens gewestelijke statutaire algemene vergaderingen. Vanuit de algemene vergadering wordt de raad van bestuur gevormd.

Bestuur

De raad van bestuur van de VRV vzw kwam tijdens het boekjaar 2009-2010 zeven keer samen. Tijdens deze vergaderingen nam de raad onder andere besluiten over:

- bestuurlijke afvaardigingen (intern en extern);
- rekeningen en balans;
- vernieuwde keuzemogelijkheden en werkwijze rond mpr;
- bestemmingswijzigingen grond en gebouwen;
- diverse foktechnische aangelegenheden.

Samenstelling raad van bestuur VRV vzw (op 31 augustus 2009)

- Noël Van Leeuwe, Sint-Margriete – *voorzitter*
- Willy Vandewalle, Torhout – *ondervoorzitter*
- Dirk Ryckaert, Dikkelvenne
- Marc Matthijs, Sint-Jan-in-Eremo
- Willy Moutton, Torhout
- Stefaan Van Hasselt, Loenhout
- Michel Wallays, Nieuwkerke
- Leen Versmissen – *adviseur Ministerie Vlaamse Gemeenschap (MVG)*
- Reginald Govaert – *secretaris*

Financiën

Het resultaat voor belastingen bedraagt negatief € 67.000. In het budget was een verlies voorzien van € 155.000, een verschil derhalve van € 87.000.

Er is een stijging van de interne ontvangsten. Vanwege het brede belang van deelname van klanten aan registratie voor services en producten zijn de marketingkosten voor introductie van de vernieuwde registratie voor € 90.000 doorgerekend naar CVBA-CRV en CRV BV.

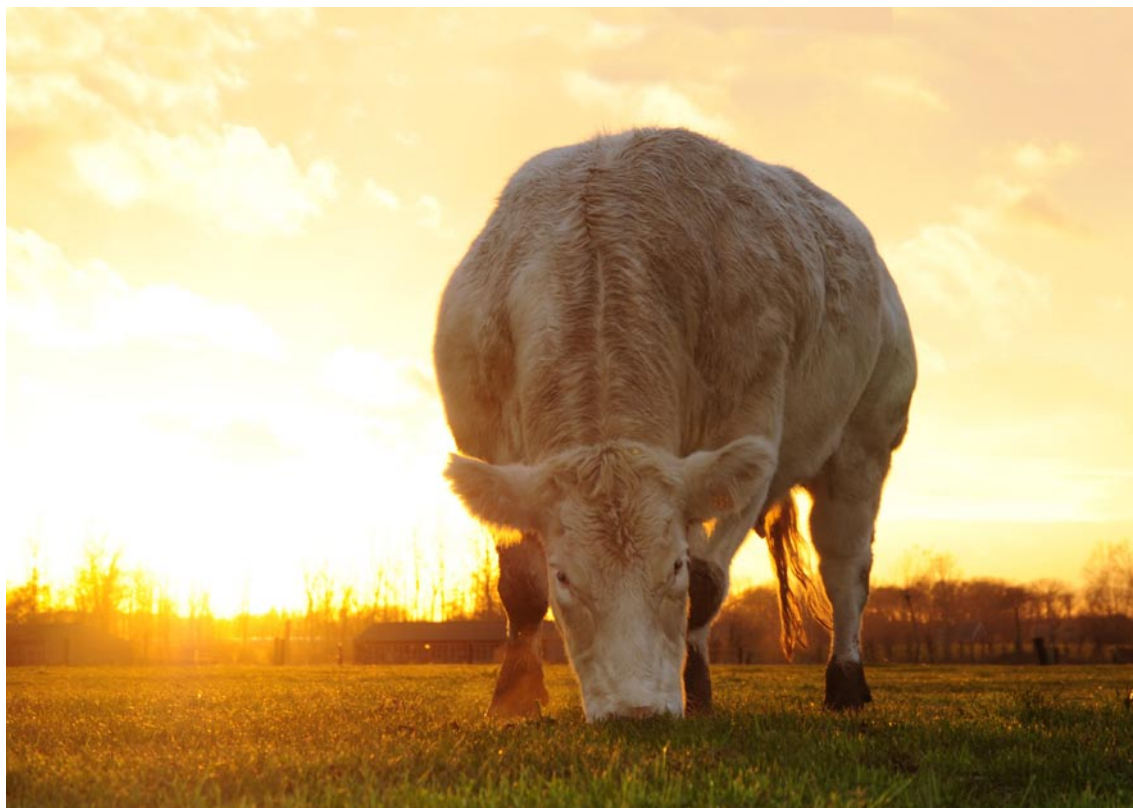
De ontvangsten uit de vernieuwde afstammingsregistratie zijn € 151.000 lager dan vorig jaar. Er is € 100.000 minder ontvangen door de introductie van de vernieuwde afstammingsregistratie waarbij de eerste drie maanden alle registraties gratis uitgevoerd werden. Met 3.506 deelnemende bedrijven is de doelstelling van 3.500 bedrijven gehaald. Met de vernieuwde registratie zijn 366.501 kalveren geregistreerd tegenover 72.424 vorig jaar.

De activiteiten binnen melkproductieregistratie dalen ten opzichte van vorig jaar, maar zijn zoals voorzien in het budget. Het aantal monsternames daalt 6 procent ten opzichte van vorig jaar, maar is gelijk aan het budget. De melkproductieregistratie in eigen beheer (MEB) groeit verder, maar niet meer in dezelfde versnelde mate als in het vorige jaar.

De kosten voor logistiek zijn lager dan voorzien. Er is na de opstartperiode een efficiëntieverbetering doorgevoerd waardoor de kosten € 110.000 lager zijn dan voorzien.

Het aantal leden, waarvan lidgelden werden ontvangen in 2010 is 7.379, tegenover 7.400 gebudgetteerd voor 2010. Dit is 3 procent lager dan vorig jaar. Het ontvangen lidgeld bedraagt € 55 per lid.

De subsidies van het Ministerie van de Vlaamse Gemeenschap (MVG) worden ingeboekt als 4/12 van de subsidies 2009 en 8/12 van de voorziene subsidies 2010. De toekenning van de subsidies 2010 is onder andere afhankelijk van het aantal uitgevoerde activiteiten. De subsidie 2010 daalt 7,5 procent ten opzichte van de subsidie 2009 of € 90.000.



resultatenrekening VRV vzw

	2009-2010 (x € 1.000)	2008-2009 (x € 1.000)
netto-omzet		
lidgelden	402	439
informatieverwerving	3.760	4.033
SDVR	70	78
totaal omzet derden	4.232	4.550
interne bijdragen (van en naar cv VRV)	320	-1.251
totaal netto-omzet	4.552	3.299
overige bedrijfsopbrengsten	30	37
subsidies	1.177	1.212
totaal bedrijfsopbrengsten	5.759	4.548
bedrijfslasten		
inkopen	-37	-23
productiekosten	-750	-754
personeelskosten	-2.055	-2.242
reis- en verblijfkosten	-379	-426
huisvestingskosten	-130	-112
afschrijvingen en boekresultaten	-205	-209
overige bedrijfskosten	-194	-263
bijdragen aan CRV	-2.015	-720
totaal bedrijfslasten	-5.765	-4.749
bedrijfsresultaat	-6	-201
diverse resultaatcomponenten		
diverse baten en lasten	-38	-9
financiële baten, lasten, per saldo	-23	-2
totaal diverse resultaatcomponenten	-61	-11
resultaat voor belastingen	-67	-212
belastingen	-23	-29
resultaat na belastingen	-90	-241

balans VRV vzw

activa	31-8-2010 <i>(x € 1.000)</i>	31-8-2009 <i>(x € 1.000)</i>
vaste activa		
materiële vaste activa	892	1.057
financiële vaste activa	10.325	10.206
totaal vaste activa	11.217	11.263
vlottende activa		
voorraden	99	86
vorderingen	170	242
liquide middelen	834	696
totaal vlottende activa	1.103	1.024
totaal	12.320	12.287
passiva	31-8-2009 <i>(x € 1.000)</i>	31-8-2009 <i>(x € 1.000)</i>
eigen vermogen	10.638	10.728
voorzieningen	663	621
langlopende schulden	72	72
kortlopende schulden	947	866
totaal	12.320	12.287

De solvabiliteit (groepsvermogen/balanstotaal) bedraagt 86 procent in het boekjaar 2009-2010, tegenover 87 procent in het boekjaar 2008-2009.

Verklaring van de controleurs der rekeningen

De veehouders die vanuit de VRV-algemene vergadering optreden als controleur der rekeningen, bevestigen aan de algemene vergadering – op basis van steekproeven – dat de hun voorgelegde bewijsstukken overeenstemmen met de samenvattende documenten die een getrouwe weergave zijn van de balans- en resultatenrekeningen.



NEDERLAND

Bezoekadres

Wassenaarweg 20
6843 NW Arnhem

Postadres

(algemeen, registratie, B&O)
Postbus 454
6800 AL Arnhem

Postadres

(ki en mpr)
Postbus 540
7400 AM Deventer

Klantenservice

Tel.: (088) 002 4440
Fax: (088) 002 4449
Klantenservice.nl@crv4all.com

CRV Holding BV: KvKnr. 09125050
CR Delta u.a.: KvKnr. 09101003
CRV BV: KvKnr. 09128755

BELGIË

Bezoekadres

Van Thorenburghlaan 14
9860 Oosterzele

Klantenservice

Tel.: 078 15 44 44
Fax: 09 363 92 06
Klantenservice.be@crv4all.com

VRV vzw: BTW BE 0440.734.841
CRV cv: BTW BE 0462.050.293



Uw rendement, onze inzet
